

Farkas Kristóf Vince

A Kozma-part emlékei



SZÉCHENYI 2020



MAGYARORSZÁG
KORMÁNYA

Európai Unió
Európai Regionális
Fejlesztési Alap



BEFETETÉS A JÖVŐBE



Farkas Kristóf Vince

A Kozma-part emlékei

Jászfényszaru, 2019.

A kiadványt a GINOP-3.3.3-17-2017-00104 azonosító számú
Korhatártalan Akadémia – Bedekovich hagyományok és innováció
a Jász Világtalálkozó helyszínén Jászfényszaru és térségében című projekt
keretében és Jászfényszaru Város Önkormányzata támogatásával
jelentettük meg.

A címlapon: a Kozma-part keresztjének részlete
Fotó: Pető István

A belső borítón:
Jászfényszaru és Boldog határa 1791-ben Bedekovich Lőrinc térképén.
Magyar Nemzeti Levéltár Heves Megyei Levéltára T 120/1. szelvény

A hátsó belső borítón:
Szent Kozma és Szent Damján

ISBN 978-615-00-4840-6

Kiadja: Bedekovich Lőrinc Népfőiskolai Társaság
Felelős kiadó: Kovács Béláné Pető Magdolna

Új Berea Kiadó és Nyomda Kft.

Bevezetés

Ez a kiadvány elsőként vállalkozik arra, hogy összegyűjtse azokat az információkat, melyeket a Jászfényszaru város észak-nyugati szélén található Kozma-partról tudhatunk. Bár dr. Selmeczi László az itt előkerült templomon belüli temetkezések anyagát részletekre terjedően közzétette¹, ez az ismeretterjesztő jelleggel íródott munka- az eddigi kutatásokon túl számos újdonságot is tartalmaz, melyek részben pontosítják a hely gazdag múltját.

A Kozma-part földrajzi elhelyezkedése

Jászfényszaru külterületének egyik jól szemebetűnő és karakteres határ-része a Kozma-part. A part szó a helyi szóhasználatban dombos kiemelkedést jelent. A környezetéből jól kiemelkedő Kozma domb 110 méter magas tengerszint feletti magasságú. Egykor nyugatról a Zagyva árterülete határolta a területet, ami még jobban kiemelte környezetéből. Napjainkra a területet Jászfényszaru városa részben bekebelezte. A helyet legkönnyebben a Szabadság útról nyíló Kozma utcán végighaladva és az Álmos utcára rátérve lehet megközelíteni.



*A Kozma-part
és környezete
2018-ban
(Google-Earth
felvétele)*

*GPS koordináták:
É 47°34'41,61"
K 19°42'41,40"*

¹ Selmeczi László, 2001. 127-149.

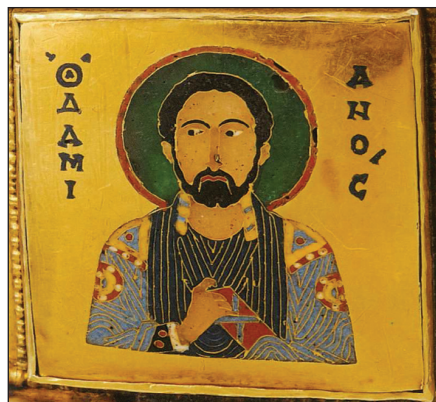
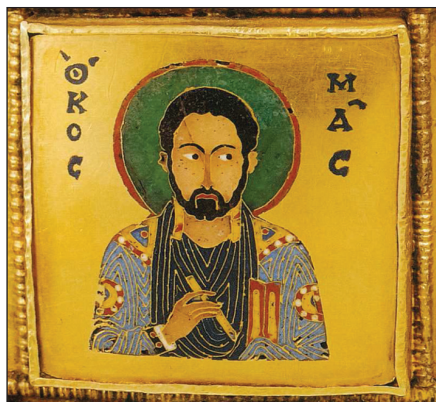
Szent Kozma és Szent Damján legendája

A legenda szerint Kozma és Damján ázsiai, arab, vagy római származású testvér pár, más források szerint pedig ikerpár volt. Syria római provinciában Ægeæ (Égé) városában telepedtek le, ahol mint hívő keresztények gyakorolták orvosi hivatásukat. Gyógyító munkájukat ingyen végezték, és munkájukat látva sokakat keresztény hitre is térítettek.

A Diocletianus császár (Kr. u. 284–305) féle keresztényüldözés során Cirro városában Kr.u. 303-ban haltak vértanúhalált. Legendájuk szerint mivel hitük megtagadására nem tudták rávenni őket, különféle módokon próbálták megölni mindkettőjüket: először megkötözve a tengerbe vetették, de a kötelékek a vízben kioldódtak, és ők kiúsztak a partra. Ezután máglyát gyújtottak alájuk, de a lángok nem érték őket. Akkor oszlophoz kötötték őket és nyíllal lőttek rájuk, de a nyílveszők nem találtak soha célba. Végül karddal oltották ki az életüket.²

Szent Kozmát és Damjánt az orvosok és betegek védőszentjeiként tiszteljük. Ünnepnepjük: szeptember 26. Kultuszuk különösen a keleti egyházban terjedt el. Ábrázolásukon nagyon gyakran orvosi eszközöket tartanak a kezükben.

A két szent orvos képe a Szent Korona alsó abroncsán is megjelenik. Magyarországon az Árpád-korban jelentősebb kultuszuk volt, amit a tiszteletükre emelt templomok is alátámasztanak.



Szent Kozma és Szent Damján a Szent Korona alsó abroncsán

² <https://archiv.katolikus.hu/szentek/0926.html> letöltés ideje: 2018. augusztus 14.
https://it.wikipedia.org/wiki/Cosma_e_Damiano letöltés ideje: 2018. augusztus 14.

A Kozmadomb régészeti múltja

A Kozma-part kedvező, víztől védett előnyös élőhelyét már az újkőkor középső szakaszától kezdve kihasználta az ember. Több mint 7000 évvel ezelőtti megtelepedésükre utalnak az itt előkerült tárgyak. Kr. e. 5400 és 5200 között az Alföldi Vonaldíszes Kerámia kultúrája élt itt, majd Kr. e. 5200 és 5000 között a Szakálhát kultúra jelenléte is adatolt. Az eddigi előkerült szórványemlékek alapján megállapítható, hogy a kora rézkor időszakában a Tiszapolgár kultúra (Kr. e. 4400–4000) is megtelepedett a területen.³ Az őskori időszak helyi jelenlétére utal az előkerült obszi-dián pattinték, a szentgáli radioralit (Bakony) (tűzkő) pengék és a mátrai limnokvarcit pengék és fúró töredék maradványa.



Obszidián pattinték

Szentgáli radioralit pengék és fúró töredéke

A Kozma-part egyik fénykora a bronzkor időszakára esett, amikor Kr. e. 2100–1600 körül a Hatvani kultúra emberei telepedtek le és hoztak létre önálló települést. Mivel a bronzkori település feltárása ez idáig nem történt meg, ezért csak a szórványleletként előkerült nagyszámú kerámiatöredék alapján lehet következtetni annak kiterjedésére. A kerámia töredékek alapján a Hatvani kultúra egyik fontosabb településére következtethetünk.

Jelenlegi ismereteink szerint viszont az őskori megtelepedést követően egészen az Árpád-korig nem ismert a lelőhelyről más régészeti korszak emléke.

³ Gulyás András Zoltán, 2018. 70-71.

*Középső neolitikum
Alföldi Vonaldíszes Kerámia kultúra*



*Középső neolitikum
Szakálbát kultúra*



*Bronzkor
Hatvani-kultúra*

Árpád-kor

Az Árpád-korban létrejött település pontos kialakulását sajnos ma még nem ismerjük, de a templom alaprajza és a mellette lévő temetőből szórványleletként előkerült III. Béla király (1172–1196) denárja keltező értékkel bírhat, tehát jelenlegi ismereteink szerint a templom és feltehetően a település is a XII. század során épülhetett fel, bár korábbi előzményei sem teljesen elvethetők.



III. Béla király denárja

A kor szokásainak megfelelően a falu temploma egy klasszikus román stílusú egyhajós, négyszögletes szentéllyel rendelkező kisméretű falusi templom volt. A kozmadamjáni templom egyik közeli párhuzama a ma is álló, de többször átépített, toronnyal is rendelkező, nagyobb méretű hévízgyörki öregtemplom.

Kozmadamján temploma bár kisebb, de feltehetően gazdagabban díszített lehetett egykoron. A templom hossza 10,7 m, a belseje 9,2 m, a szentély 3 m, a hajó pedig 6,2 m hosszú volt. A szentély szélessége 4,3 m, a hajó pedig 6,5 m, a templombelsőben a szentély 2,9 m, a hajó pedig 4,7 m széles volt.⁴ Tájolása kissé szabálytalan, hiszen szentélye 54°-kal tért el keletől az északi irányba. A település a templom védőszentjeiről kapta a nevét, ezért nevezhetjük joggal Szentkozmadamján falunak. A falu talán északi irányban az Ószőlő területrészen is folytatódhatott, de alaposabb kutatás hiányában erről többet nem tudhatunk.

⁴ Selmeczi László, 2001. 129.



A hévízgyörki öregtemplom részlete

Szentkozmadamján falu temploma egykoron jó minőségű anyagokból épített és gazdagon díszített épület lehetett. A román stílusú templom ugyanis a maradványok alapján faragott mészkövekből épült.

Egy faragott pillérfő alapján pedig a templom sík mennyezetű lehetett és belül is gazdag díszítést sejtethetünk.⁵ A templom belső falait – a szokása szerint – freskókkal díszítették. Erre utal, hogy az ásatáson egy szent fejét övező dicsfény (gloria) is előkerült.

⁵ Selmeczi László, 2012. 103.



A templom faragott kőmaradványai

Eredetileg a templom padlóját nagy méretű téglákkal rakták ki, amely szintén az épület díszített-ségére utal.

A templom körül a korban szokványos módon temető volt. Az eddigi részleges feltárások a templomon kívül 21 Tatarjárás (1241–42) előtti Árpád-kori sírt tártak fel. Ezek a sírok



Dicsfőny freskó töredéke



Padlótégla töredéke

a beérkezett leletanyag alapján a keresztény temetési rítus elterjedése miatt a korszakra jellemzően meglehetősen szegényesek voltak. Leletanyag csak az 1., 4., 10., 12. és a 16. sírban volt megfigyelhető.⁶ A 4. sírban fenőkő, a 10. sírből faszén, a 12. sírből koporsószög, a 16. sírből pedig koporsó deszka és övcsat került elő.



Fenőkő

⁶ A Jász Múzeumban őrzött leletanyag alapján.



Az 1. sírban talált kengyel és állatcsont

A leletek között jelentős mértékű eltérés tapasztalható az 1. számú sír esetében, amely egy koporsós temetkezés volt és a halott mellett állatcsont, valamint kengyel került elő, amelyek még pogány rítusú ételmel-
lékletes szimbolikus lovas temetésre utalnak.

Az 1. sír esetében kora Árpád-kori datálás is elképzelhető.

Szentkozmadamján faluja minden bizonnyal az 1241–42-es Tatárjárás hatására pusztulhatott el véglegesen és valószínűleg a templom is jelentős károkat szenvedhetett, de a hely neve viszont nem merült feledésbe.

Zsigmond-kor

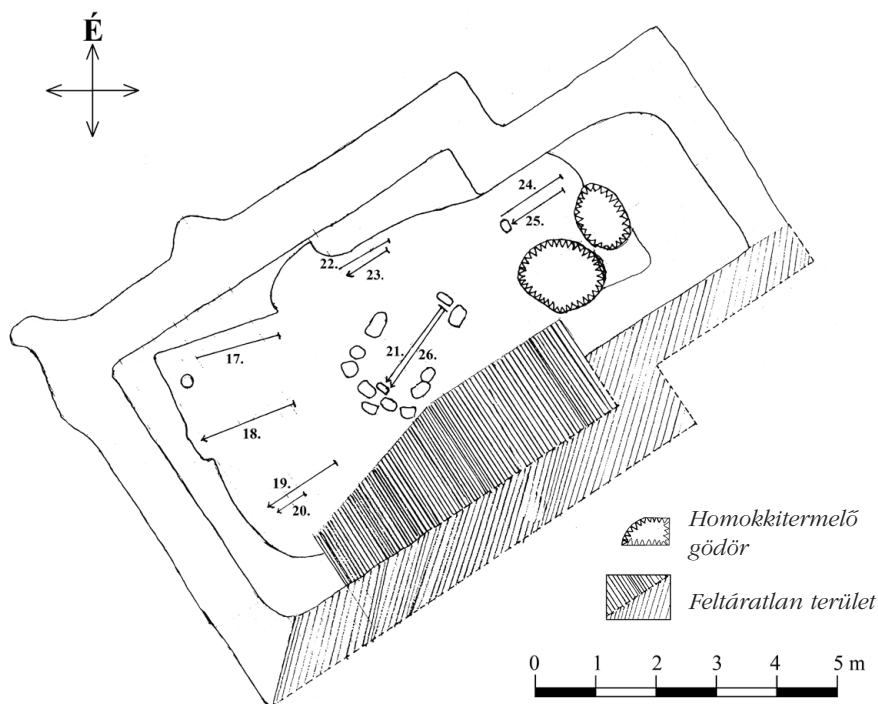
Oklevélből ismert, hogy 1407-ben Zsigmond király (1387–1437) négyszállási István fiait Kompoltot és Lászlót országos nemessé emelte és engedélyezte, hogy a Heves megyében található Szentkozmadamján nevű szállásukra boszniai fogoly családokat hozhassanak. A helyet korabeli írásmóddal *Zenthcozmademyen* néven említették.⁷ 1408. október 20-án az egri káptalan beiktatta Kompoltot és Lászlót Szentkozmadamján szállás

⁷ Gyárfás István, 1883. 553-554.

birtokába.⁸ 1438-ban László filiszteus, szenkozmadamján szállási Miklós Kompolt fia neve került említésre⁹, ami szintén a birtok meglétére utal.

1449-ben négyszállási Kompolt László birtokait – így Szentkozmat – Bálint Mihály, Bertalan és János örökösöknek adta.¹⁰ A birtokosok eredetileg jász származásúak voltak, hiszen a mai Jászdózsa határában egykor virágzó jász Négyszállás településről származtak, de a család a középkor végére feltehetően a magyar köznemességbe olvadt be.

Bár Zsigmond király engedélyét 1407-ben megnyerték, arra viszont mégsem találunk régészeti bizonyítékot, hogy Szentkozmadamjánon valóban bosnyákokat telepítettek volna le, vagy egyáltalán arra, hogy a birtok benépesült. Sőt inkább az feltételezhető, hogy a Jászság peremén



*A szentkozmadamjáni templom alaprajza a feltárt sírokkal.
Az ábra dr. Selmeczi László rajzának a felhasználásával készült*

⁸ Gyárfás István, 1883. 558.

⁹ Gyárfás István, 1883. 604.

¹⁰ Gyárfás István, 1883. 621.

Szentkozmadamján sosem vált jász szállássá, hanem a terület pusztán maradt. Talán erre utal az a tény is, hogy a birtokosok nem építették újjá a romtemplomot, hanem csak saját családi temetőként használták, a tető nélküli rom belsejét. Erre utal például az is, hogy a kiemelt jellegét hangsúlyozandó módon a 21. sírt a romtemplom köveivel pakolták körbe.

Dr. Selmeczi László ásatási eredményei szerint a templomon belül a birtokos négyszállási Kompolt családjának temetkezéseit találta meg. A templomon belül 10 sírt tárt fel.¹¹ A mellékletek alapján feltételezhető, hogy az oklevelekben leírtakkal összhangban a temetkezések a XV. század első felére, azaz Zsigmond király uralkodásának második felére keltezhetőek.

A 17. sír egy női temetkezést rejtett. Mellékletként textil öv vascsatja, gomb, parvus (?), 6 darab ezüst félgömb ingnyakveret ami részben a textilt is konzerválta, fülesgomb fele a szalagfüllel, egy hosszúkás szív formájú romboid, ezüstből készült csüngő drótkarikával, füles pitykegomb fele a füllel és egy hold és csillag által közrefogott I monogrammos pecsétgyűrű került elő.



Hosszúkás szív formájú romboid, ezüstből készült csüngő drótkarikával



A 17. sír mellékletei

Hold és csillag által közrefogott I monogrammos pecsétgyűrű

¹¹ Selmeczi László, 2001. 130-135. Az alább ismertetett sírok ezen munkán alapszanak.



Zsigmond király denárja a 18. sírből

A 18. sír egy férfi temetkezése volt: innen gótikus stílusú bronz övcsat vas csattüskével és Zsigmond király denárja került elő.

A 19. sír egy női temetkezés volt. A koporsós temetkezésre utal az előkerült koporsó szeg. Az állkapocsnál került elő 3 darab gyöngy, melyből egy borostyánkőből készült. A kulcscsontoknál 10 darab ezüstmű préselt félgömb alakú ingnyakveret került elő melyek részben megőrizték az ing paszomány szerű gallérját. A mellkason 3 darab füles ezüst pitykegomb (egy sugarasan díszített) került elő. A bal kézről eshetett le a három ezüstszálból sodrott gyűrű fején 8 levegű pontozott virággal díszítve. A mellkas



Ingyakveret textilmaradvánnyal a 17. sírből



Gótikus stílusú bronz övcsat a 18. sírből



Gyöngyök



Madárcsont nyelű vaskés

A 19. sír melléletei

közepéről került elő a négy ponton átfúrt aranyozott ezüst préselt lemez, rajta négykaréjú mintán belül a kalapot viselő emberfejű és madártestű lény ábrázolással.



Préselt aranyozott ezüst lemez kalapot viselő emberfejű és madártestű lény ábrázolással



Gyűrűfej 8 levelű pontozott virággal díszítve

Sugarasan díszített ezüst pitykegomb



A jobb kézen viselt vadkan díszítésű bronz pecsétgyűrű, a baloldali medencecsont mellett vaskés került elő, nyele feltehetően madárcsontból készült, valamint Zsigmond király érméje (parvusa). A 19. sírtól közvetlenül jobbra a 20. sír



Vadkan díszítésű bronz pecsétgyűrű

egy csecsemő korú gyermek temetkezése volt párta részeivel eltemetve.

A 21. sír egy férfi temetkezése volt. Mellékletként viszont csak egy vascsat került elő.



Zsigmond király parvusa

A 22. sír egy leány temetkezése volt: Melléklete egy ezüsből készült aranyozott hólyagos korong volt, amit kis ezüst fülecskével egészítettek ki. Az elveszett másik hólyagos korong pótlására pedig



Aranyozott ezüst hólyagos korong kiegészítve egy préselt bronz koronggal

egy préselt bronz korong szolgált. A feltárt leletek egykoron a jászok által viselt kaftán jellegű női öltözet összefogására szolgált és jó példája a hólyagos korong kései viseletére.

A 23. sír szintén leány temetkezése volt. 4 darab bronz félgömb és egy ezüstből készített fülesgomb került elő.



Fanyelű vaskés maradványa

A 24. sírban egy férfi nyugodott. Mellékletében kettő darab vas övcsat, egy fanyelű vaskés maradványa és feltehetően egy tokkal együtt konzerválódott ár (?) töredéke került elő.

25. sír női sírt a későbbi homokbányászat jelentősen károsította, így ebből a sírból nem került elő melléklet.



A 24. sír mellékletei

Vascsat



Tokkal együtt konzerválódott ár (?) töredéke



Sárgaréz lemezekkel díszített fanyelű vaskés

A 26. sír férfi temetkezéséből 2 darab vas övcsat, az öv vas szíjvége és egy sárgaréz lemezekkel díszített fanyelű vaskés került elő.

A 26. sír mellékletei

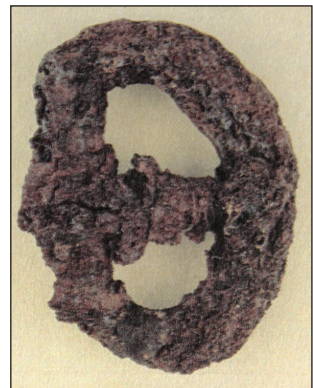


A nagyobbik öv vas szíjvége



A nagyobbik öv vascsatja

A templomromon belül feltárt temetkezések három sírsort alkottak. A 24. és a 25. sírok az egykori szentélyben, míg a többi pedig a romos hajóban kerültek eltemetésre. Dr. Selmeczi László szerint a szentélyben nyugvók közül elsőként a 25. sír női halottját temették el, majd pedig később ebbe a sírba temették a 24. sír férfi halottját. Ezek alapján elképzelhető, hogy egy házaspár sírjával van dolgunk. Kiemelkedő helyen azaz az egykori templom közepén temették el 21. és a 26. sírok halottjait. A személyek fontosságára utal az a tény, hogy sírjukat a romos templom köveivel rakták körbe. A szoros rokoni kapcsolatra utal



A kisebbik öv vascsatja

az, hogy a 26. sírban nyugvó halott fölé, az-az egy sírba temették később a 21. számú sír halottját is. Még a régészeti feltárás előtt, mezőgazdasági munka során került elő egy XV. századi lovagi kard töredéke a templom belsejéből.¹² Bár pontos információkkal nem rendelkezünk, elképzelhető, hogy ez a fontos tárgy egykor a 26. – kiemelkedő helyéhez képest meglehetősen szegényes – sírhoz tartozhatott.

Elképzelhető, hogy a 17. sír női halottja és a 18. sír férfi halottja szintén egy házaspár temetkezése lehetett. A 19. és a 20. közös sír pedig feltehetően egy anya és egy csecsemőkorban elhunyt gyermeke temetkezése volt. A feltárások alapján a templomromon belül 4 férfi sír, 3 női sír és 3 gyermek sírja került elő, akik feltehetően mind leányok voltak. 4 sír esetében pedig házaspári temetkezés valószínűsíthető.

A töredékesen fennmaradt leletanyagok sajnos csak részben tükrözik az egykor élt emberek anyagi világát, amelyre jó példák a sírokból előkerült textilmaradványok is, melyek csak a szerencsés helyi talajadottságok folytán maradtak fenn. A korabeli divatirányzatnak megfelelő gótikus stílusú tárgyak használata mellett, a leletek a korabeli öltözködéstől részben eltérő kaftán jellegű öltözetek rekonstruálhatók mind a férfi, mind pedig a női sírokból. A sírokat megvizsgálva tehát egy Zsigmond-korban élt jáász származású, részben még a régi keletről származó hagyományokat szokásaikban és öltözetükben is részben őrző, de már római katolikus vallású és a magyar köznemesség felé irányuló nem túl gazdag családra utal.



*XV. századi lovagi kard
töredéke*

¹² Köszönöm Pál Katalin Aliznak, hogy megmutatta a tárgyat.

XVI–XVIII. század

A török pusztítás hatására 1555-re a jászok által lakott Fényszaru települése is megsemmisült. Az 1570-es török adóösszeírás már Nagy Fényszaru szomszédságában lévő „*Sen kozma pusztja rétről*” szólt.¹³ 1658-ban pedig Jászfényszaru határügyében említve a „*Demjén völgye*” név került leírásra.¹⁴ Tehát az ősi helynév továbbra is fennmaradt. Azt viszont, hogy Szentkozmadamján területe mikor és hogyan olvadt be Jászfényszaru határába, ma még nem válaszolható meg pontosan, de feltételezhető, hogy a török kori pusztítás korszakára tehető.

A Kozma-parti templom első ismert említése 1746-ból származik, amikor még jól felismerhető romjai lehettek. Ekkor az egyházlátogatás során megemlékeztek róla, hogy a szőlők között Szent Kozma és Damján tiszteletére felszentelt kápolna állott, de ekkor is összeomló félben volt romosan és tető nélkül.¹⁵

1751. augusztus 17-én Németi Mihály ferences harmadrendi remete Barkóczy Ferenc egri püspöktől Jászfényszaru község támogatásával¹⁶ engedélyért folyamodott, hogy a templomot keze munkájával felépítse. „*A mint is hogy tavaly esztendőben belső indulatomból indítván, Jász Fényszarun lévő Sz. Kozma és Demjend tiszteletekre építetett, de el rongyolott, és el hagyatott kápolnát /: mivel kiváltképen Pátronussaim :/ fel tettem magamba, hogy fel építem; ebez képest Romábúl is azon Kápolnára a Szentséges Romai Pápátúl indulgentiát hoztam, és már most küldülésommal fel akarnám építeni, s magam is mellette remeteségemben Istenemet szolgálnom. Kibez képest mély alázatossággal Excellentiad lábai előtt le borulván esedezem, hogy ezen Istennek ő Sz. Felségének dűcsőségére, azon Sz. Pátronusom tiszteletére, sok lelkeknek pedig vigasztalásokra való ügyekezetemet kegyes tetczése szerént méltóztassék Excellentiad confirmálni.*”¹⁷

Az újjáépítésből viszont ismeretlen okok miatt semmi sem lett és a század második felére a romos templom végképp elenyészett, talán úgy

¹³ Bayerle Gusztáv, 1998. 80.

¹⁴ Fodor Ferenc, 1942. 149.

¹⁵ Egri Főegyházmegyei Levéltár Canonica visitatio Patai kerület 1746.

¹⁶ Egri Főegyházmegyei Levéltár Jászfényszaru Archivum Vetus 1093.

¹⁷ Egri Főegyházmegyei Levéltár Jászfényszaru Archivum Vetus 1093.

Melteságs: Proff. és Püspök
nekem Kegyelmes Uram.

Excellentiád kegyes lábatához mely alázatossággal le borulván Isten
nek tisztelőtérére való szándékomat ki jelentem. A mint is hogy tavaly
szentendőben belő indulatomból indítván azé Fénsearvun lévő
E. Közma és Demjend közteltekre építetett, de el rongyolott, és el
hagyatott kapolnák: mivel kiváltképen való Látromusam / fel tettem
magamba, hogy fel építetem; ehez képest Romibul is azon Kápol-
nára a Szentseges Romai Látatul indulgentiát hoztam, és már most
kiállításommal fel akarnám építeni, s magam is mellette Kemete
régemben Istentemet dolgoznom. Kihed képest mely alázatossággal
Excellentiád lábat előtt le borulván veszezem, hogy ezen Istentek
E. Felsegenek dicső péjére, azon E. Látromusom tisztelőt-
re, sok lelkeknek pedig vigasztalásokra való ügyeköztemet
Kegyes tetőzese kezent melleságsok Excellentiád confirmálni.
Mely Excellentiád Kegyelmepejéet, a midőn mindennapi imád-
sággal meg hálalm ügyeközem, eltemet, s halotomat E
cellentiád Kegyelmepejében ajánlom, s marad

Excellentiádnak

Alázatossággal szolgálja
Kemeti Mihály
Cremita Szt. S. S. S.

ahogy más alföldi települések esetében is történt: miszerint a kőben szegény vidéken a helyi lakosság kőbányaként használta a helyet.



Bedekovich Lőrinc térképének részlete 1791-ből a Kozma-part keresztjével együtt

1781-ben idősebb Bedekovich Lőrinc földmérő a Jászfényszaru határát ábrázoló térképén¹⁸, valamint ahogyan az 1791-ben készített térképén¹⁹ is a Kozma parton csak kereszt jelzést ábrázolt, tehát ekkorra már elenyészett az ősi épület. A templom emlékére, a korban szokásos módon – részben a romok déli oldalát is takarva – feltehetően a XVIII. század második felében emelhetek talán még csak fából készített keresztet. Ezt támasztja alá az az adat is, miszerint 1788-ban az építendő káplánlakás céljaira a jászfényszarusi templom mellett 1720-ban épített Kálvária épít-

¹⁸ Magyar Nemzeti Levéltár Jász-Nagykun-Szolnok Megyei Levéltára Jászkun kerület közigi ir. D. Capsa XV. Fasc. 1. No. 20.

¹⁹ Magyar Nemzeti Levéltár Heves Megyei Levéltára XV-9/ T 120./2.

ményt hasznosították fel²⁰, nem pedig a Kozma-partit.²¹

A ma is álló kőből faragott kereszt többször megújított, feltehetően a XIX. század elejére keltezhető kevéssé díszített alkotás. Jelenleg nem olvasható rajta felirat. A talapzat feletti rész nem eredeti, hanem későbbi javítás eredménye. A kereszt korpusza öntöttvasból készült.



A Kozma-part és környezete 2019-ben

XX–XXI. század

A XX. századra az egykori település és temploma feledésbe merült, de a helyi lakosság a helynevet továbbra is megőrizte és a területet Kozma-part, vagy Kozma domb néven emlegette, a mellette lévő utat pedig Kozma dűlőnek. A terület tulajdonosa Szabó Sándor, 1925-ben még követ bányászott ki a háza építéséhez. Ekkortól a Kozma-partot Kajipartnak is elkezdték nevezni, ugyanis Szabó Sándor ragadványneve a Kaji volt.²² 1942-ben dr. Fodor Ferenc földrajztudós az elpusztult települést Jászfényszaru határához kötötte.²³ Az ő eredményeit kívánta dr. Selmeczi László régészeti módszerekkel igazolni. Ásatásával sikeresen azonosította az ősi Kozmadamján falut. Bár nem kedvezett a lelőhelynek, hogy kisebb részben a domb tetejéből – még a templom egykori szentélyéből is –, jelentős mennyiségben pedig a domb északi és nyugati oldalát a XX. század közepétől elhordták, hiszen házépítésekhez homokbánya-

²⁰ Magyar Nemzeti Levéltár Jász-Nagykun-Szolnok Megyei Levéltára Prothocollum Currentium, Jászfényszaru. II. 1788. 156., 160.

²¹ Soós Imre tévesen használta fel Eszterházy Károly egri püspök engedélyét a kápolna lebontásáról, ugyanis az engedélyben nem a Szent Kozma és Damján, hanem a templom melletti kálvária kápolna lebontása szerepelt. Soós Imre, 1985. 365. Soós Imre adatait dr. Selmeczi László pedig kritikával átvette. Selmeczi László, 2001. 129.

²² Kiss József, 1981. 64-65.

²³ Fodor Ferenc, 1942. 149.

ként használták. Az egykori templom területéről például 60-80 cm vastagságú földréteget hordtak el.²⁴

1996 és 1997 nyarán dr. Selmeczi László régész végzett feltárásokat a Kozma-parton (diákok, egyetemisták közreműködésével). Neki sikerült jórészt feltárni az elpusztult templom alapfalait, valamint a templombelső és a templom körüli temető szűkebb környezetében 31 temetkezést tárt fel.²⁵ Sajnos a beásások, illetve a mezőgazdálkodás a sírok egy részét roncsolta, megnehezítve a feldolgozó munkáját is. Dr. Selmeczi László a régészeti feltárás jászokra utaló leletanyagát és részben Jászfényszaru középkori múltjával foglalkozó tanulmányát 2001-ben a Jász Múzeum évkönyvében adta közre. A régészeti leletek egy része pedig elsőként a Jász Múzeumban 2018 és 2019 közötti Jászfényszaru régészeti emlékeit bemutató kiállításban jelent meg.

Csak remélni tudjuk, hogy az egykor Szentkozmadamján településnek és a korábbi korok hagyatékának a közeli jövőben méltó emléket állíthatunk. Fontos lenne a további alapos feltárás, illetve a templom alapfalainak bemutatása is. Ugyancsak halaszthatatlan lenne a csontok genetikai vizsgálata a rokonsági kapcsolatok megválaszolásához, illetve szénizotópos vizsgálatok a pontosabb korszakoláshoz.



*Az 1996-os régészeti feltárás részlete
Fotó: Tamus Angéla*

Köszönetnyilvánítás

Köszönöm a régészeti anyag áttekintésében nyújtott segítségét dr. Selmeczi László, Gulyás András Zoltán, dr. Langó Péter régészeknek és Pál Katalin Aliznak. Köszönöm Pető Istvánnak és Tamus Angélanak az általuk készített fotók közreadását.

²⁴ Selmeczi László, 2001. 129.

²⁵ Selmeczi László, 2001. 129. Sajnos az anyag pontosabb feldolgozásához nem kaptam meg a régészeti feltárásról vezetett naplót.

Levéltári források

- Egri Főegyházmegyei Levéltár Jászfényszaru Archivum Vetus 1093.
- Egri Főegyházmegyei Levéltár Canonica visitatio Patai kerület 1746.
- Magyar Nemzeti Levéltár Heves Megyei Levéltára XV-9/ T 120.
- Magyar Nemzeti Levéltár Jász-Nagykun-Szolnok Megyei Levéltára Prothocollum Currentalium, Jászfényszaru. II. 1786-1794

Felhasznált irodalom

- Bayerle Gusztáv: *A Hatvani szandzsák adóösszeírása 1570-ből*. Hatvan, 1998.
- Berényi Marianna: *Árpádkori templom feltárása Jászfényszarun*. In: Redemptio III. évf. 5. sz. 1996. október 16. p.
- Fodor Ferenc: *A Jászság életrajza*. Budapest, 1942.
- Gulyás András Zoltán: *Őskori leletek Jászfényszaru-Kozmaparton*. In: TISICUM A Jász-Nagykun-Szolnok Megyei Múzeumok Évkönyve XXVI. kötet Szerk.: Gulyás Katalin, Horváth László, Kaposvári Gyöngyi, Tárnoki Judit Szolnok, 2018. 69–75.
- Gyárfás István: *A jász-kúnok története. III. kötet 1301–1542*. Szolnok, 1883.
- Kiss József: *Jászfényszaru nagyközség földrajzi nevei. I. Külterületi nevek*. Jászfényszaru, 1981. /kézirat/
- Selmeczi László: *Egy eltűnt jász település nyomában*. In: A Jász Múzeum évkönyve 1975–2000 Szerk.: Hortiné dr. Bathó Edit, Kiss Erika Jászberény, 2001. 127–149.
- Selmeczi László: *Az atyák emlékezeti. A Kaukázustól a Zagyva-Tarna völgyéig. A magyarországi jászok régészeti leletei és középkori műemlékei*. Jászberény, 2012.
- Soós Imre: *Az egri egyházmegyei plébániák történetének áttekintése*. Budapest, 1985.
- <https://archiv.katolikus.hu/szentek/0926.html> letöltés ideje: 2018. augusztus 14.
- https://it.wikipedia.org/wiki/Cosma_e_Damiano letöltés ideje: 2018. augusztus 14.



ΚΟΖ
ΜΗ



ΣΒΕ
ΤΗ



A **Bedekovich Lőrinc Népfőiskolai Társaság** 1993. december 20-án alakult meg Jászfényszarun a Jászságban, ahol 1998 óta közhasznú szervezetként végzi közművelődési és kulturális tevékenységét, elkötelezett a vidékfejlesztés mellett. 2012 júniusától akkreditált felnőttképzési intézmény.

A Társaság azzal az elhivatottsággal jött létre, hogy segítse a helyi közösségek szerveződését, teret biztosítson a művelődéshez, az élethosszig tartó tanuláshoz. Magas színvonalú képzések nyújtásával szolgálják a helyi, térségi társadalmat, hogy a résztvevők, munkaerő-piaci, illetve életminőségük javítása tekintetében hasznos kép-

zésekben vehessenek részt. Hosszú távú, bizalomra épülő kapcsolat kialakítására törekcsenek s hogy a Társaság neve garancia legyen.

A Népfőiskola keretein belül több Műhely is létrejött, a helyi értékek feltárására, bemutatására, a hagyományok megőrzésére, kreatív alkotó programokra. A Drámapedagógiai Műhely több mint 20 éve szervezi a tematikus komplex művészeti táborait, a Kézműves műhelyben népi kézműves és képzőművészeti programok valósulnak meg, és a Fotóműhelyben fotóművészeti, dokumentáló és feltáró alkotások születnek, amelyekből évente több alkalommal fotókiállítás rendeznek. Több kiadványt jelentettek meg.

Népfőiskolai Társaság névadója idősebb Bedekovich Lőrinc (Jászapáti, 1751. augusztus 8. – Jászfényszaru, 1823. november 15.), akit a Jászkun Kerület 1779. június 2-án választott meg a Jászság, a Nagykunság és a Kiskunság közös földmérőjévé. Mérnöki tevékenységét 40 éven át nyugdíjazásáig, 1819. december 31-ig folytatta. A népfőiskola elkötelezett a Bedekovich szakmai hagyatéék feltárása, bemutatása mellett. A névadó emlékére emlékoszlopot állítottak a templomkertben.

A működést hazai és uniós pályázati forrásokból biztosítják.

www.bedekovich.hu

A népfőiskola hagyományos és innovatív programjait valósítja meg a GINOP-3.3.3-17-2017-00104 azonosító számú „Korhatártalan Akadémia” című projekt és Jászfényszaru Város Önkormányzata támogatásával a smart school helyszínén. A Család modul részeként közösségi, család, egészségfejlesztő programokat s a Digit modul keretében négy szintű informatikai képzéseket bonyolít le azzal a céllal, hogy a lakosság minél tágabb köre lépjen be a digitális világba.



JÁSZFÉNYSZARU



MAGYARORSZÁG
KORMÁNYA

SZÉCHENYI 2020

Európai Unió
Európai Regionális
Fejlesztési Alap



BEFEKTETÉS A JÖVŐBE